

Stengården är ett gravröse mellan Ekeryd i Byarum och Sjö-  
hult i Månsarp. Antagligen har det ursprungligen varit omgivet  
av en stensättning (»stengård»).

Donhalla (i gränsdokumentet felaktigt skrivet *Danhall*) lig-  
ger i Ryssby och har varit en s. k. runkesten, d. v. s. den har  
haft ett labilt jämnviktsläge och har därför kunnat sättas i rö-  
relse. Därvid har den framkallat buller mot sitt underlag och  
har så fått namnet Donhalla, d. v. s. dånhallen, den dånande  
stenen. (Jämför *Ballesten*, den berömda älvkvarnstenen nära  
Falköping, som blivit uppkallad av liknande anledning, »baller»  
är ett dialektord med samma betydelse som »buller»).

## Hjortfällan från Maramö.

Av GÖSTA BERG.

I föregående årgång av denna skrift har lämnats ett kortfat-  
tat meddelande om fyndet av en märklig djurfälla i Store mosse  
vid Maramö Norregård i Värnamo, fig. 1-3. Läsaren känner  
häriifrån också i huvudsak föremålets utseende: en stor utgröpt  
trästock, som blev funnen tillsammans med åtskilliga mindre trä-



Fig. 1. Fyndplatsen för Maramöfällan.

bitar, vilka möjliggöra en rekonstruktion av det ursprungliga  
utseendet i anslutning till andra in- och utländska liknande fynd.  
Själva stocken har en längd av över en meter och är liksom  
övriga bevarade delar arbetad i ek. Översidan är plan men på  
undersidan är stocken urholkad för en falllucka ävensom för en  
slagfjäder, av vilken dock endast fragment äro bevarade.

Tidigare har i vårt land gjorts tvenne fynd av föremål, nära  
besläktade med Maramöfällan. Det ena av dessa blev funnet  
vid Klämmestorp i Utvängstorps socken i Västergötland och



förvaras nu i Nordiska museet, fig. 4. Denna fälla är synnerligen väl bibehållen men skiljer sig till typen från Maramöfällan såtillvida som den är försedd med två luckor och två slagfjädrar. På samma sätt har den andra svenska fällan varit konstruerad, ehuru de lösa delarna här gått förlorade, så att nu endast stocken är bevarad, fig. 5. Sistnämnda fynd är gjort i Mjälaryd, Rog-

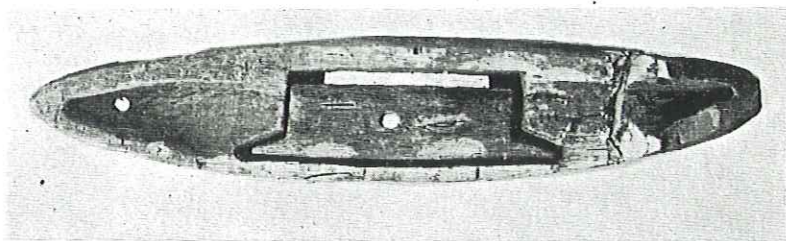


Fig. 2. Maramöfällan från undersidan, med luckan inlagd på sin plats.

berga socken i Småland. Inräkna vi dessa svenska fynd även som ett från sydligaste Norge och tre från Jylland äro i närvarande stund ett sextiotal redskap av den nu beskrivna typen kända från Europa. Fällorna med en fjäder och med två fjädrar äro tämligen regellöst blandade över det väldiga utbredningsområdet från Sverige i norr till Lombardiet i söder, från Irland och Skottland i väster till Polen i öster.

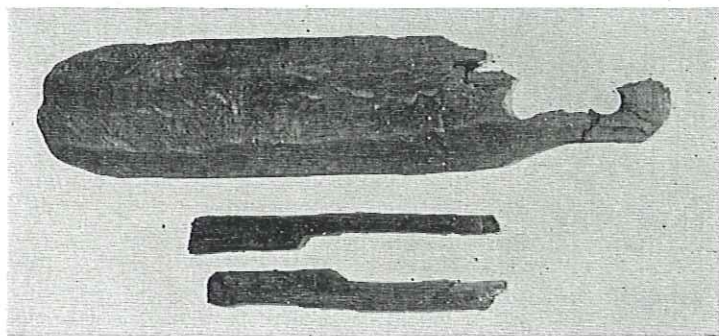


Fig. 3. Gillerstickan i fyndet från Maramö.

Sedan lång tid tillbaka har frågan om dessa fällors användning och om det sannolika verkningssättet vid uppgillringen sysselsatt forskningen. Den länge fasthållna idén, att man här skulle ha att göra med fällor för bäver visade en tysk forskare (Eduard Krause) redan år 1904 på ett bindande sätt vara alldeles orimlig. Men själv trodde han att det här gällde en fälla för

vattenfågel, en tanke som likaledes torde stå utom möjligheternas gräns. Först helt nyligen har en engelsk forskare fäst uppmärksamheten vid bilden av en sådan fälla på en bildsten från 700-

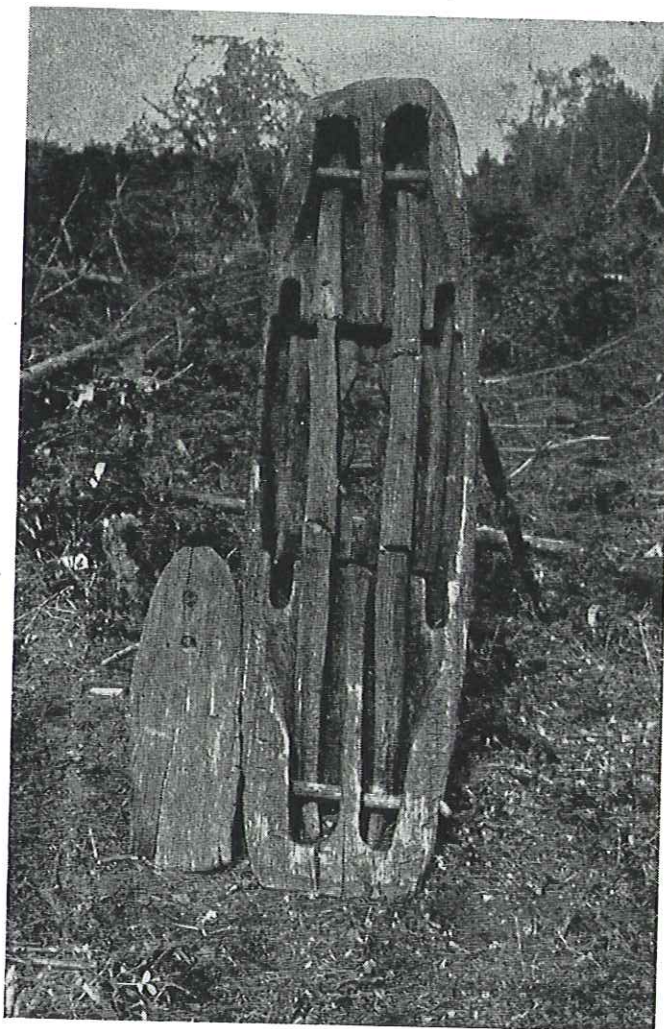


Fig. 4. Fällan från Klämmestorp från undersidan med de båda luckorna och slagfjädrarna inlagda på sina platser. Till vänster gillerstickan.

eller 800-talet, på vilken man ser hur en hjort fastnat i fällan. Senare har den metod, efter vilken fällan arbetade med stor grundlighet blivit närmare granskad av engelsmannen Graham



Smith. Denne forskare har utrett, att fällan helt säkert varit placerad med den urgröpta och luckförsedda sidan nedåt. Under fällans mittparti har varit en grop, som möjliggjort nedtrampning i fällan. Säkerligen har redskapet utsatts på djurens vägar ned till dricksplatserna. Fastnade endast hjorten med sin fot i fällan, hade han ingen möjlighet att förflytta sig, på grund av stockens stora tyngd. Den fulla bekräftelsen på att fällorna just haft denna användning är jag i tillfälle att lämna genom en uppgift i den polska jaktlitteraturen. Ännu i början av 1880-talet ha nämligen fällor av samma slag som den från Maramö använts i de ryska Karpaterna. Jag anför här den intressanta beskrivningen. »Det är svårt att beskriva denna primitiva men förskräckliga fälla. Den är ojämförligt farligare

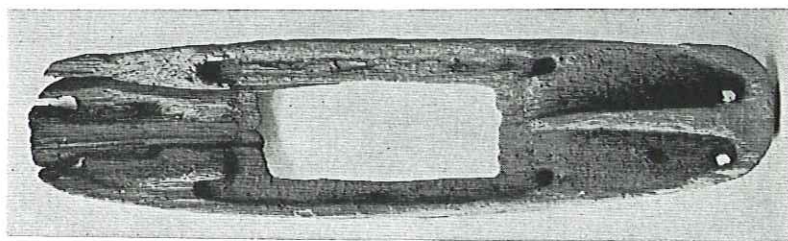


Fig. 5. Mjälarydsfällan från undersidan.

än vilken annan på marken uppställd fälla eller sax av järn. I och för densammans uppsättande krävas två personer enär detta arbete är tungt och ansträngande, särskilt om flera fällor skola uppställas. En kraftig person insätter i fällans längdriktning ett slags fjädrar av tvenne, två fot eller mer långa samt två tum tjocka hasselkäppar, en annan sätter mellan ett slags luckor, som vrida sig på tappar och utgöra den egentliga fängstanordningen, en flat cirka en halv aln lång bräda. Den på så sätt uppgillrade fällan ställes på gångstigar, vid åar eller i allmänhet på de ställen, där djuret plägar gå fram. En dylik fälla, nedställd i en utgrävd grop i marken kan djuret varken vädra eller upptäcka, och vilket djurslag det än må vara; hare, räv, rådjur, hjort infångas. Även den lättaste trampning på brädan gör, att luckorna häftigt falla ihop och gripa om djuret och till och med en människa som i ett skruvstäd, ur vilket man icke kan komma loss utan hjälp».

Den nu anförda skildringen äger ett stort intresse också ur den synpunkten, att den ger förklaringen till de ganska likformigt arbetande små bräder som ingå både i Maramöfyndet och i fyndet från Utvängstorp. Det gäller här ingalunda, såsom har antagits beträffande några utländska motsvarigheter, en bricka för placeringen av betet utan vi igenkänna här endast gillerstickan.

Fällan från Maramö har av statsgeologen R. Sandegren kunnat dateras till övergångstiden mellan brons- och järnåldern. Genom en liknande pollenanalytisk undersökning har samme forskare också kunnat datera Klämmestorpsfällan till bronsålderns senaste del. Vad åter beträffar Mjälarydsfällan försvarades här dateringen genom att fyndet noga rengjorts, så att föga återstod av den torvjord som från början omgivit föremålet. Sandegren anser emellertid det sannolikaste vara, att redskapet förskriver sig från »järnåldern eller eventuellt en något senare tid». De utländska hithörande fynden ha i allmänhet icke kunnat dateras, men det bör observeras att i konstruktionen av en irländsk fälla två järnspikar kommit till användning, vilket förhållande alltså hänför detta exemplar till allra äldsta järnåldern. Redan ovan har jag anført uppgiften om en hjortfälla på en engelsk bildsten från 800-talet. I detta sammanhang kan också nämnas att bilder av liknande fällor möjligen också möta på norska hällristningar, som förmodligen äro att datera till bronsåldern.

Det är alltså tydligt att fällor av detta slag använts under långa tider. Och vi erhålla här ett ytterligare bestyrkande av den uppfattning, som även eljest blir allt klarare, att det under brons- och järnåldern funnits en brukskultur, som vid sidan av den med tiderna starkt skiftande vapen- och smyckekulturen levat sitt liv utan alltför väsentliga ändringar och rubbningar. Denna brukskultur, som mångenstädes levat kvar långt in i nyare tid har också gripit över långt större geografiska utbredningsområden än lyxkulturerna.

Det troligaste är alltså att fällan från Maramö framför allt funnit användning för »högdjuren», hjorten och kanske också älgen och rådjuret. Hyltén-Cavallius har i sitt klassiska arbete Varend och Wirdarne antytt den rikliga förekomsten av hjort ännu på 1600-talet i det centrala Småland och P. G. Vejde har gjort en intressant och grundlig sammanställning av uppgifter om hjortens förekomst i Varend denna tid. (Hyltén-Cavallius förenings årsbok 1922). Vi möta här den tid, då skjutvapnen som först vunnit allmän spridning och trots många restriktioner voro på väg att allvarligt decimera beståndet av detta villebråd i de småländska skogarna. Men vi kunna mycket väl tänka oss tillbaka till en äldre epok, då människans hjälpmedel i kampen mot naturen endast kunde betyda föga och markerna därför ännu vimlade av ädelt villebråd. I sin mån minner också Maramöfällan om denna paradisiska tid.